

 **CBIS**<sup>®</sup>

*Catholic Responsible Investments*

---

# *Rapport d'impact 2024*



# UNE ANNÉE D'INVESTISSEMENTS CATHOLIQUES RESPONSABLES

## *Examen des multiples chemins empruntés par CBIS au service des investisseurs catholiques du monde entier*

Un message du Président-directeur général de CBIS

Bonjour, Nous avons le plaisir de partager avec vous une synthèse de nos progrès au fil de 2023 dans ce Rapport d'impact CBIS.

Entre autres, le Vatican a offert aux investisseurs catholiques des directives cohérentes avec la foi présentées à nous dans Mensuram Bonam. Pour notre part, les directives appellent à « s'engager, rehausser et exclure », réaffirmant dès lors les quatre décennies consacrées par CBIS au service de l'Église catholique. Vous noterez dans ce rapport dans quelle mesure CBIS et sa palette parfaite de ressources mettent en œuvre ces principes fondamentaux dans notre approche des Investissements catholiques responsables (CRI - Catholic Responsible Investments).

### **Répondre à l'appel**

Intendant au long cours d'actifs catholiques, CBIS a mis en place au fil des ans le type d'infrastructure et d'expérience nécessaires pour relever les défis contemporains des investissements cohérents avec la foi. Mais nous savons que nous pouvons toujours progresser dans nos efforts de service des investisseurs catholiques désireux de transformer le monde. Un objectif d'une telle magnitude sur les marchés actuels exige des ressources abondantes.

À cet effet, CBIS a rehaussé ses ressources dédiées à l'équipe CRI. Notre relation stratégique avec Mercer, l'un des principaux prestataires de solutions et consultants en investissements du secteur, est une composante majeure de cette avancée. Forts de cette

nouvelle ampleur, les membres de l'équipe CBIS sont déjà en train d'affecter du temps additionnel pour renforcer l'intégrité de notre processus CRI.

### **Échelle et structure**

Au total, ces ressources additionnelles vont stimuler immédiatement les efforts de plaidoyer de l'équipe au nom des actionnaires. En effet, à mesure que nous accentuons nos efforts grâce à cette capacité additionnelle, nous sommes impatients à l'idée de nous engager plus avant pour contacter quelque 60 compagnies par an, plus du double comparé à 2023.

Bien entendu, le travail sur la propriété active ne se limite pas à des chiffres. Nous avons donc mis en place la structure nécessaire pour mener à bien efficacement cette œuvre complexe. Dans le rapport, vous constaterez à quel point CBIS avec l'aide du Conseil du charisme et du Comité de direction Impact & Justice préserve une perspective claire pour les efforts de l'équipe CRI.

**« J'ai la certitude qu'avec ce genre d'intentionnalité, CBIS va continuer à attirer l'attention sur les questions clés auxquelles la société fait face de nos jours. »**

# Un message du Président-directeur général de CBIS (suite)

## Promouvoir les valeurs de nos investisseurs

Je suis tout bonnement enthousiasmé par les accomplissements de CBIS au cours de 2023. Ce rapport inclut les aspects clés des efforts de CBIS de plaider auprès des actionnaires sur l'année, notamment les détails des engagements spécifiques et une synthèse détaillée de nos efforts de vote par procuration. Tout aussi intéressante, à mon avis, est la manière avec laquelle CBIS déploie proactivement des capitaux d'une façon constructive grâce aux investissements à revenus fixes. Notre inclusion des obligations d'impact dans le cadre du processus d'affectation des actifs est, à mon goût, un exemple presque parfait de poursuite harmonieuse de résultats à la fois financiers et sociaux.

Et je pense que vous serez émus en découvrant la magnifique ouvrage de la FSC Foundation. La Fondation a été créée il y a de cela des années par les Frères des écoles chrétiennes afin d'offrir une assistance financière aux plus démunis sur le

plan éducatif. Je ne saurais être plus fier de déclarer que CBIS dédie encore une part de ses profits à cette belle entreprise.

Soyez certains que, chez CBIS, nous allons continuer de nous dévouer à la diffusion de la bonne parole de Mensuram Bonam. En fait, parmi mes vœux les plus chers, je souhaite que chaque membre de CBIS soit un apôtre du message du Vatican et aide les investisseurs catholiques tout au long de leur cheminement. Vivre notre foi en investissant intégralement nos dons et nos talents ainsi que nos actifs est un effort noble. Forts de votre foi sans relâche envers CBIS, j'ai la certitude de notre succès mutuel dans nos entreprises.



**Jeffrey A. McCroy**

*Président-directeur général*

**« Je suis tout bonnement enthousiasmé par les accomplissements de CBIS au cours de 2023. »**



# Rapport d'impact 2024 : Synthèse

Ce Rapport d'impact 2024 offre un regard en profondeur dans l'œuvre globale de CBIS d'intégration des enseignements sociaux et moraux au cœur de sa gestion des actifs financiers. Nous avons également accueilli au cœur de ces pratiques l'appel à l'action de Mensuram Bonam, le premier effort du Vatican pour inciter à la réflexion parmi les investisseurs catholiques en regard des consignes fondées sur la foi pour la gestion de leurs finances.

## Répondre à l'appel

Vous retrouverez dans ce rapport des perspectives sur les résultats des efforts d'engagement de l'équipe CRI de CBIS auprès des entreprises présentes dans les fonds CBIS. Spécifiquement, le rapport inclut :

- **Histoires de réussites auprès des entreprises d'engagement actif en 2023**
- **Études sur la manière dont les obligations d'impact incluses dans les fonds rehaussent la mission de responsabilité**
- **Descriptions de la méthodologie d'exclusion avec discernement par CBIS des investissements potentiels.**

Vous allez comprendre la manière dont l'approche CRI employée par CBIS depuis plus de quatre décennies s'harmonise aisément avec les prières de Mensuram Bonam pour des investissements-fondés sur la foi afin de « s'engager, rehausser et exclure ».

## Engagement envers notre charisme

Depuis 1988, CBIS a dédié une part de ses profits annuels à la FSC Foundation et à ses programmes pensés afin de soutenir et promouvoir les services éducatifs pour les plus démunis, spécialement les victimes de l'injustice systémique. Le Rapport d'impact de cette année inclut quatre histoires vraies de bénéficiaires de subventions sur l'art et la manière dont la Fondation a alloué efficacement la contribution de CBIS au fil de l'an passé en tant que principal bienfaiteur.



## Tourné vers l'avenir

Mensuram Bonam nous appelle à nous tourner vers l'avenir. Dans le rapport, vous découvrirez comment et pourquoi nous estimons que CBIS est bien positionnée pour relever les défis présentés par Mensuram Bonam et mettre vraiment en œuvre l'appel à l'action du Vatican dans le futur.

## Janvier 2023 – Décembre 2023

Sommaire	04
----------	----



### Investissements catholiques responsables

Mission, Approche, Vision	08
---------------------------	----



### Mensuram Bonam

Nos ressources	12
----------------	----

Relever le défi de Mensuram Bonam	15
-----------------------------------	----

- **S'engager** : Découvrez les résultats des efforts de propriété active de CBIS. 16
- **Rehausser** : Apprenez comment CBIS utilise les obligations d'impact négociées sur les marchés publics. 31
- **Exclure** : Comprenez comment CBIS filtre les entreprises dont les activités enfreignent les enseignements catholiques. 39



### FSC Foundation

Bénéficiaires de subventions	45
------------------------------	----

- Sancta Maria College of Nursing & Midwifery 45
- Sœurs Bénédictines d'Oshikuku 47
- Our Lady of Guadalupe 49
- Spirit Filled Hearts Ministry 51

Investissements catholiques  
responsables

Mensuram Bonam

FSC Foundation



# Investissements catholiques responsables



# *Investissements catholiques responsables*

Catholic Responsible Investments<sup>SM</sup>, or “CRI,” est une stratégie exclusive conçue pour offrir aux investisseurs catholiques des rendements financiers solides tout en restant fidèles aux enseignements moraux et sociaux de l’Église.

En étendant une mission confessionnelle à la gestion de portefeuilles d’investissement, CBIS cherche à aider les investisseurs catholiques du monde entier à faire correspondre leurs missions individuelles uniques avec des choix d’investissement moraux.





# Mission, Approche, Vision

## Travailler pour transformer le monde

La mission de CBIS est de servir les investisseurs catholiques qui cherchent à transformer le monde. Pour cet objectif de principe, nous employons une stratégie d'investissement propriétaire conçue pour aider nos investisseurs à identifier des rendements financiers solides tout en restant fidèles à l'enseignement de l'Église catholique : les Catholic Responsible Investments® (CRI - Investissements catholiques responsables).

Pensée pour intégrer une mission fondée sur la foi au sein de la gestion d'investissement, l'approche CRI offre aux investisseurs catholiques du monde entier une opportunité d'harmoniser leurs missions individuelles uniques avec des choix d'investissement moraux.

## Une approche mesurée

Bénie par la vision originelle de la des Frères des écoles chrétiennes, CBIS a cheminé sur la voie de la responsabilité pendant plus de quarante ans. Fruit de notre vaste expérience de gestion des actifs catholiques, nous pouvons affirmer avec assurance que notre stratégie CRI est étroitement en phase avec Mensuram Bonam. En effet, l'appel à l'action du Vatican « s'engager, rehausser et exclure » réaffirme essentiellement l'approche adoptée par CBIS depuis des décennies.

Aujourd'hui, dotés de l'infrastructure et de l'expérience nécessaires pour suivre l'appel évangélique et de la sagesse de la tradition de l'Église, nous sommes désireux non seulement de relever le défi de Mensuram Bonam mais également de porter la bonne parole du Vatican. Nous reconnaissons que, tant que CBIS poursuit son chemin, nous promettons d'aider d'autres catholiques engagés à faire de même. .

## CBIS est un évangéliste

Nous avons confiance dans notre conviction que CBIS occupe une position spéciale pour évangéliser la bonne parole de Mensuram Bonam. Les Frères des écoles chrétiennes sont dévoués à leur vœux d'éducation tout comme notre entreprise. À cet effet, nous colportons le message du Vatican à nos investisseurs, consultants et conseillers ainsi qu'aux dirigeants de l'Église.

Les processus changent lorsque des compagnies conviennent de s'engager et d'accepter les contributions. Les comportements changent quand les entreprises commencent à mettre en œuvre des réformes significatives susceptibles d'affecter directement la vie des gens. Ici, CBIS a un rôle d'évangélisation pour un changement systémique à même de transformer le monde.



Le rôle du CBIS dans tout cela est d'œuvrer pour un changement systémique qui peut transformer le monde.



Investissements catholiques  
responsables

Mensuram Bonam

FSC Foundation



Mensuram Bonam



# *Mensuram Bonam*

## **Un appel à l'action fervent**

Après la publication par le Vatican de Mensuram Bonam en 2022, les catholiques ont reçu une proposition de consignes d'investissement pratiques fondées sur la foi. Bien que ces orientations incluent un bon nombre de directives spécifiques, Mensuram Bonam constitue censément un simple « point de départ » pour les investisseurs catholiques désireux d'appliquer des critères fondés sur la foi pour la gestion de leurs finances.





# *Mensuram Bonam Overview*

La tâche difficile de respect des orientations de Mensuram Bonam était alors laissée aux investisseurs, aux individus et aux institutions.

Gestionnaire d'actifs catholiques depuis plus de 40 ans, CBIS a accueilli le premier effort du Vatican pour inciter à la réflexion parmi les investisseurs en termes de valeurs humaines pour le développement. Bénie par la vision des Frères des écoles chrétienne de service d'un besoin significatif de services d'investissements catholiques éthiques et professionnels, l'histoire au long cours de CBIS œuvrant pour les investissements catholiques responsables nous a idéalement positionnés pour relever le défi du Vatican.

## **Bonnes mesures déjà en pratique**

CBIS a mis en place le cadre et la structure nécessaires pour aider nos investisseurs à aligner leurs investissements sur les orientations de Mensuram Bonam. En effet, le CBIS a apporté ses ressources, son talent et sa crédibilité au comité directeur de Mensuram Bonam, dont deux membres siègent maintenant au Conseil des charismes du CBIS.

Nous croyons que l'appel du Vatican à « s'engager, valoriser et exclure » a placé le CBIS dans une position spéciale pour évangéliser la bonne nouvelle de Mensuram Bonam. C'est pourquoi le CBIS s'est engagé à transmettre le message du Vatican aux investisseurs, aux consultants et aux conseillers, ainsi qu'aux dirigeants de l'Église.

En plus de parrainer la première conférence Mensuram Bonam qui s'est tenue l'année dernière à Rome, en Italie, CBIS a organisé sa propre conférence mondiale et a participé à de nombreux événements de l'industrie et à des tables rondes dans un effort passionné pour diffuser le message.





## Nos ressources

Depuis sa création en 1981, CBIS s'est efforcée de donner vie à la vision et l'esprit novateur de St Jean-Baptiste de La Salle, le saint patron des enseignants. Dès son origine, CBIS a développé des solutions CRI pensées pour aider les organisations de l'Église catholique à combler ses besoins d'investissement présents et futurs.

Aujourd'hui, l'infrastructure CRI de la société représente la somme de plus de 40 années de ressources, de talents et de crédibilité. L'équipe CRI inclut des professionnels chevronnés, des investisseurs compétents affichant une expertise dans des domaines distincts comme l'éducation, la promotion de politiques, la législation et l'accès à la justice. Parallèlement, le réseau de partenaires juridiques de la société - des professionnels de CBIS ou non - est prêt pour offrir son analyse sur des questions complexes. CBIS utilise ce soutien essentiel pour tirer parti d'une palette d'efforts de propriété active, notamment des engagements d'entreprise, des résolutions d'actionnaires et des votes par procuration.

Notre relation stratégique avec Mercer représente une prolongation formidable de l'équipe CRI.

Figurant parmi les plus grands prestataires de solutions et consultants en investissement de tout le secteur, Mercer et ses ressources additionnelles vont amplifier significativement l'envergure de l'équipe CRI et offrir immédiatement aux membres de l'équipe CBIS davantage de temps et de ressources pour renforcer l'intégrité de notre processus CRI.

**L'ensemble positionne idéalement CBIS pour relever les défis de Mensuram Bonam. Et dans le bon esprit des directives cohérentes avec la foi, nous accueillons l'opportunité de soutenir d'autres investisseurs catholiques engagés où qu'ils se trouvent dans leur cheminement.**



## Conseil des charismes CBIS

Tout en reconnaissant que les enseignements catholiques ne sont pas normatifs par nature, le Conseil des charismes discerne comment ces enseignements évoluent dans le monde contemporain. Organisme de conseil externe indépendant composé de leaders d'opinion des enseignements catholiques moraux et sociaux, le Conseil de cinq membres examine et avise sur les initiatives importantes de CBIS, affectant l'application par la société des enseignements catholiques dans ses stratégies CRI. Par essence notre voix pour le monde extérieur, le Conseil des charismes nous assure de préserver une perspective étendue.

Le Conseil vient d'accueillir deux nouveaux membres - le Révérend Père Séamus Finn, OMI, et John Dalla Costa – tous deux sont des membres du Comité de direction de Mensuram Bonam.



### **Révérend Père Séamus Finn, OMI**

Chief of Faith Consistent Investing chez Oblate International Pastoral Investment Trust, Washington, DC, États-Unis



### **John Dalla Costa**

Directeur fondateur du Centre for Ethical Orientation, Sansepolcro, Italie



### **Sœur Patricia Boss, OP**

Chief Financial Officer retraitée, Sisters of St. Dominic, San Rafael, Californie, États-Unis



### **Diacre Jeff Trumps**

Chief Financial Officer, Diocèse de Lafayette, Lafayette, Louisiane, États-Unis



### **Révérend Père Dariusz Garbaciak, SVD**

Trésorier général, Société du Verbe divin, Rome, Italie

## Comité de direction Impact & Justice

Le Comité de direction Impact & Justice de CBIS évalue et détermine la viabilité et le bien-fondé de nos activités Impact & Justice. Groupe interne de leaders représentant diverses facettes de l'organisation CBIS, notamment le Comité exécutif, l'équipe CRI et les unités Distribution États-Unis et Global, ce cénacle donne le ton pour l'ensemble du programme CRI.

Supervisant en outre les pratiques de vote par procuration et de filtrage de la société, le Comité examine, discerne et approuve pour la société :



**Portefeuille de propriété active**



**Stratégies de propriété active**



**Consignes de vote par procuration**



**Filtres des Investissements catholiques responsables**

## Réseaux d'actionnaires

CBIS œuvre en collaboration avec des réseaux d'actionnaires du monde entier dont les membres, à notre instar, perçoivent l'engagement des actionnaires auprès des grands groupes comme un puissant catalyseur de changement. En collaboration avec ces réseaux, nous partageons le savoir et les stratégies leaders pour renforcer les performances des entreprises sur un vaste éventail de questions allant des droits de l'homme à la gouvernance en passant par la durabilité.

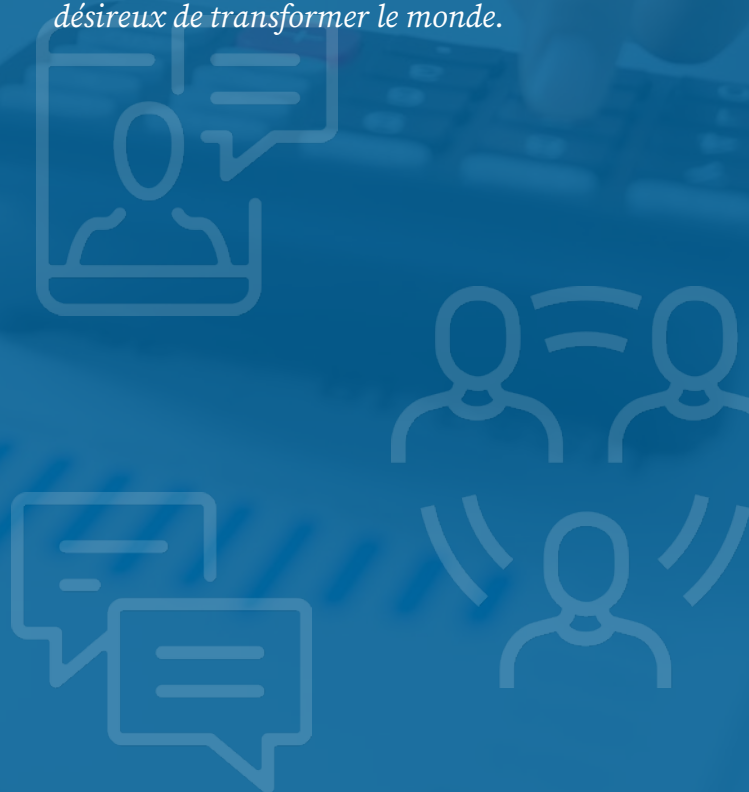
### Pour ces efforts, nos partenaires incluent :

- **Interfaith Center on Corporate Responsibility** (ICCR) - une coalition d'investisseurs fondée sur la foi et les valeurs.
- **Resource Center for Religious Institutes** (RCRI) - une organisation créée pour servir les besoins des communautés catholiques de religieux et de religieuses.
- **FAIRR Initiative** (FAIRR) - un réseau collaboratif d'investisseurs qui sensibilise sur les opportunités et les risques environnementaux, sociaux et de gouvernance du secteur alimentaire à l'échelon mondial.
- **Ceres** - une organisation de promotion à but non-lucratif s'efforçant d'accélérer la transition vers une économie plus propre, plus juste et plus durable.
- **Principes pour l'investissement responsable** (PRI) - un réseau international d'institutions financières soutenu par les Nations Unies, coopérant pour mettre en œuvre des principes ambitieux.

Au total, les réseaux d'actionnaires rassemblent des milliers d'investisseurs à l'unisson, représentant des billions de dollars d'actifs.

*Par définition, le plaidoyer auprès des actionnaires signifie l'exploitation du pouvoir de la détention de titres afin de promouvoir un changement positif des politiques, processus et produits d'une entreprise. Grâce à nos investisseurs, nous sommes en mesure de tirer parti de ce pouvoir dans le cadre d'engagements actifs avec des entreprises de notre portefeuille. Nous affirmons sans hésitation que CBIS a accumulé le type de capitaux et de ressources nécessaires pour s'impliquer auprès des entreprises de son portefeuille indépendamment de leur taille ou de leur envergure.*

*Si elle ne disposait pas d'un « siège à la table » outre cette combinaison de ressources et de capital humain, CBIS ne pourrait pas se faire entendre dans les salles du conseil des entreprises du monde entier. Forts de cette présence, nous pouvons aider les investisseurs catholiques désireux de transformer le monde.*



# CBIS relève le défi de Mensuram Bonam

## Comment CBIS relève le défi de Mensuram Bonam

Étant donnée l'expérience de CBIS de travail sur les thèmes Vie humaine & Dignité, Justice économique et Bien commun mais aussi Soutien de la création, nous pouvons affirmer avec assurance que notre approche des Investissements catholiques responsables est étroitement en phase avec l'appel à l'action du Vatican. En effet, nous croyons que les appels de Mensuram Bonam pour des investissements fondés sur la foi afin de « s'engager, rehausser et exclure » réaffirment la stratégie CRI employée par CBIS depuis plus de quatre décennies.



*Engager*



*Améliorer*



*Excluons*



## Notre méthodologie d'engagement

De longue date, CBIS a eu la conviction qu'une propriété engagée était la méthode la plus efficace pour sensibiliser et modifier les perceptions des dirigeants d'entreprise. Dès sa fondation, CBIS a embrassé ce que Mensuram Bonam décrit comme « voter, exprimer et partir » en tant que principe essentiel de son approche.

Bien au-delà de la rédaction de courriers et du vote par procuration, CBIS s'implique auprès des dirigeants des entreprises de son portefeuille au nom des investisseurs sur les questions clés préoccupant les catholiques. Nous estimons que les entreprises faisant attention à ces sujets, que nous soulevons souvent par des résolutions d'actionnaires, seront des entreprises plus performantes. In fine, nous souhaitons la réussite de ces entreprises et de nos investisseurs.

Au fil des ans, CBIS a développé des relations avec un large éventail d'organisations, religieuses et laïques, qui partagent une cause commune : un accent persistant sur la justice sociale et environnementale et un engagement collectif à faire part de ces préoccupations aux entreprises par le biais d'un engagement direct et collaboratif. Ces associations avec des coalitions d'investisseurs nous aident à garder notre travail ancré et authentique tout en nous permettant d'amplifier notre voix par l'action collective.





CBIS bénéficie également de son approche de « gestionnaire de gestionnaires » en matière de développement et de gestion de portefeuille.

En plus d'éviter d'investir dans des entreprises qui violent les enseignements catholiques dans le cadre de la gestion de portefeuille, les sous-conseillers de CBIS sont souvent bien placés pour travailler avec l'équipe CRI afin de promouvoir une action conjointe et de faire progresser nos objectifs d'engagement.





**Apple**

Début d'engagement avec l'entreprise : 2018

### Objectif d'engagement

Améliorer les outils pour éviter l'exploitation sexuelle des enfants et supprimer les contenus d'abus sexuels

### Développements récents

Apple offre une ample palette de produits et services accessibles par des enfants et CBIS reconnaît que le droit à la vie privée des enfants devrait être protégé. Nous croyons que les entreprises technologiques doivent aussi tenir compte de tous les droits des enfants, notamment le droit de protection contre les contenus préjudiciables. CBIS a demandé à Apple de mener une appréciation du risque pour les droits des enfants, de partager ses conclusions et de mettre en œuvre des recommandations. Nous avons aussi demandé des données relatives aux performances des outils de sécurité des communications d'Apple conçus pour éviter l'exploitation sexuelle des enfants

### Impacts positifs

**Apple a convenu lors de négociations avec CBIS les termes suivants : l'entreprise a accepté d'organiser une discussion avec Sue Wagner, membre du Conseil d'Apple président le Comité des nominations et de la gouvernance d'entreprise de la société. Apple a également accepté de fournir à CBIS une synthèse de ses appréciations des impacts sur les droits des enfants, de la nature et de la gravité des préjudices ainsi que de la manière dont Apple traite les risques identifiés. En outre, Apple va expliquer comment l'entreprise identifie les images des contenus d'abus sexuels sur les enfants et les mesures prises pour le traitement des comptes qui leurs sont associés.**

- *Plus de 2 milliards d'appareils actifs dans le monde*
- *La fonctionnalité de sécurité des communications est désormais activée par défaut pour toutes les enfants de moins de 13 ans*

Source: support.apple.com. As of 12/31/23.

### Pilier CBIS



Vita umana e Dignità



Verizon

"CBIS and Verizon share a common goal of protecting children from online exploitation and abuse. We appreciate both CBIS' willingness to engage with us on this critically important topic and the expertise and advice that CBIS has brought to our discussions."

- Verizon, November 2023



Début d'engagement avec l'entreprise : 2017

### Objectif d'engagement

Améliorer les outils pour éviter l'exploitation sexuelle des enfants et supprimer les contenus d'abus sexuels

### Développements récents

CBIS collabore avec Verizon depuis plusieurs années et, en résultante, l'entreprise a significativement amélioré ses réponses face aux risques. Il s'agit notamment de mener une appréciation d'impact sur les droits des enfants, de divulguer une synthèse de ses conclusions et recommandations et de commenter la méthodologie afin de mieux protéger les enfants. En 2023, Verizon a commencé à scanner les vidéos dans le Cloud pour identifier, retirer et signaler les CSAM (Child Sexual Abuse Material - Contenus d'abus sexuels sur des enfants) ainsi que les risques identifiés pour les enfants associés à la croissance de sa technologie 5G. En outre, Verizon a renforcé sa transparence sur les questions relatives aux enfants et adopté les principes du Voluntary Framework for Transparency (Cadre de travail volontaire pour la transparence) de la Tech Coalition afin de lutter contre l'exploitation sexuelle des enfants en ligne.

### Pilier CBIS



Vita umana e Dignità

### Impacts positifs

**Verizon a assumé le leadership de la lutte contre les CSAM dans le secteur des télécoms, notamment en menant une étude de cas sur la gouvernance pour le Global Child Forum sur la manière dont les entreprises peuvent intégrer les droits des enfants dans leur reporting. Elle s'est aussi engagée envers l'Initiative IA éthique de la World Benchmarking Alliance. Comme les actions de Verizon vont contribuer à définir des normes dans le secteur de la tech, CBIS a conclu cet engagement.**

- **Affecte 143M d'abonnées**
- **Signalement de 37 106 cas de matériel pédopornographique présumé au NCMEC**

Source: Statista.com, National Center for Missing & Exploited Children (NCMEC). As of 12/31/23.



# Hermès

Début d'engagement avec l'entreprise : 2019

## Objectif d'engagement

Améliorer le contrôle diligent des droits de l'homme au fil des chaînes logistiques de l'entreprise.

## Développements récents

Notre engagement auprès d'Hermès recherchait une transparence accrue des pratiques de travail de ses fournisseurs.

En réponse, Hermès a offert des preuves que son cachemire ne provenait pas du travail forcé des Ouïgours en Chine et a renforcé son processus de cartographie du risque de travail forcé.

## Impacts positifs

**Hermès s'est désormais engagée à surveiller, signaler et atténuer les risques identifiés par son processus global d'identification des risques pour les droits de l'homme. En outre, en mettant les mécanismes de réclamation de ses employés à la disposition de ses parties prenantes externes, notamment de ses fournisseurs et des ONG, Hermès a donné la parole aux travailleurs.**

- ***Impact sur les opérations dans 45 pays, 294 magasins dans le monde***
- ***Amélioration de la voix des travailleurs pour 22 040 employés en 2023***

Source: Hermès 2023 CSR Extract and Plan de Vigilance. As of 12/31/23.

## Pilier CBIS



Giustizia economica & Bene comune



# Abercrombie & Fitch

Début d'engagement avec l'entreprise : 2023

## Objectif d'engagement

S'engager sur un salaire adéquat et l'hygiène et la sécurité des travailleurs tout au long de la chaîne logistique

## Développements récents

En 2023, Abercrombie & Fitch rehaussait la transparence de sa chaîne logistique et divulguait 100% de ses fournisseurs de niveau 1, 90% de ses usines de tissage et 100% de ses prestataires de soins personnels. L'entreprise harmonisait également ses données avec les normes Open Data du secteur de la mode. Afin de protéger les lanceurs d'alerte, la compagnie a mis en place des mécanismes de réclamation et une formation sur les droits des travailleurs. Abercrombie & Fitch s'est en outre engagée sur le recrutement responsable en instituant et en appliquant une politique « zéro redevance payée par le travailleur » avec une surveillance des manquements et le remboursement des frais injustes. Enfin, l'entreprise s'organise pour tester l'origine du coton qu'elle emploie afin de contribuer à réduire le risque d'approvisionnement auprès de pays présentant un risque de travail forcé.

### Pilier CBIS



Giustizia economica & Bene comune

## Impacts positifs

**La transparence des chaînes logistiques d'Abercrombie & Fitch va contribuer à activer des sources locales disposant de connaissances de terrain des pratiques de travail injustes.**

**La compagnie a aussi convenu de publier des synthèses des conclusions de ses audits afin de former les parties prenantes du secteur de la mode sur les bonnes pratiques.**

- **Amélioration de la transparence et publication de 100 % de ses produits de niveau 1, de 90 % de ses usines de tissus et de 100 % de ses produits de soins personnels.**
- **Impact sur 31 700 employés directs et plus de 50 000 travailleurs de la chaîne d'approvisionnement**
- **Affecte 750 magasins dans le monde**

Source: ReMakeFashion Accountability Report. As of 12/31/23.



Début d'engagement avec l'entreprise : 2022

### Objectif d'engagement

Accélérer les stratégies de décarbonation dans le cadre d'une Transition énergétique juste pour les clients, les travailleurs et les communautés.



# Southern Company

### Développements récents

En 2023, The Southern Company divulguait ses investissements dans les solutions climatiques d'avenir, fournissant les détails des financements envers les innovations pour une énergie propre, les technologies à développer et les produits œuvrant pour la décarbonation de l'économie. Les plans de dépenses en capital de l'entreprise sont ainsi en phase avec les objectifs de décarbonation déclarés pour atteindre des émissions de carbone Net Zéro en 2050. De plus, la compagnie a fait montre d'activités efficaces d'engagement des parties prenantes avec des étapes de transition de sortie et des initiatives de transition d'entrée pour les employés et les communautés affectés par les fermetures d'usines au charbon.

### Pilier CBIS



Cura per il Creato

### Impacts positifs

Figurant parmi les cinq plus grandes entreprises utilitaires aux États-Unis\*, The Southern Company est un partenaire essentiel d'une Transition énergétique juste.

Étant donnée sa prééminence dans le secteur, l'entreprise a l'opportunité de saisir un rôle de leader dans cette transition et d'inspirer d'autres compagnies à rejoindre sa bannière.

\*Source: Statista.com

- ***Parmi les 177 entreprises identifiées comme les plus grands émetteurs de gaz à effet de serre de tous les secteurs, qui sont « essentielles à la conduite de la transition mondiale vers la neutralité carbone »***
- ***Affecte 9 millions de clients sur six États par l'intermédiaire de ses filiales. Couvre 120 000 milles carrés et comprend 27 000 milles de lignes de distribution.***

Source: Climate Action 100+, Southerncompany.com. As of 12/31/23.



Début d'engagement avec l'entreprise : 2022

## Objectif d'engagement

Intégrer les impacts climatiques dans le processus d'audit et de reporting financier de la compagnie



# Rio Tinto

## Développements récents

CBIS s'est engagé avec Rio Tinto, l'un des plus grands groupes au monde d'exploitation minière et des métaux et un producteur leader de minerai de fer, pour demander à l'entreprise de refléter les risques pour le changement climatique dans ses états financiers et de partager sa stratégie afin de répondre à ces risques et de les atténuer. Élément clé de nos efforts, nous avons prié la compagnie d'inclure les impacts pour le climat dans son processus d'audit.

Pour Rio Tinto, notre objectif est d'atteindre une transparence supérieure sur son mode de déploiement de ses capitaux en phase avec un futur faible en carbone et comment accélérer ses plans de décarbonation en dédiant moins de capitaux aux actifs intenses en carbone. Pour évaluer l'avancement, nous avons examiné l'appréciation de l'audit et de la comptabilité du climat du référentiel Climate Action 100+ Net Zero de l'entreprise, assurant que les plus grandes compagnies émettrices de gaz à effet de serre au monde font face aux risques pour le climat pour les investisseurs à long terme et le système financier global.

## Impacts positifs

Les titres identifiés et décrits ne représentent pas tous les titres achetés, vendus ou recommandés pour CRI Funds et CBIS Global Funds. Le lecteur ne doit pas partir du principe qu'un investissement dans les titres identifiés était ou sera rentable. Visitez notre site Web pour une liste complète des titres offerts sur la période.

## Pilier CBIS



Cura per il Creato

- **72 % de l'électricité utilisée par Rio Tinto en 2023 provenait de sources renouvelables**
- **Publication d'un plan d'action climatique détaillé, décrivant les objectifs visant à réduire de 50 % les émissions de portée 1 et 2 d'ici 2030.**

Source: riotinto.com. As of 12/31/23.

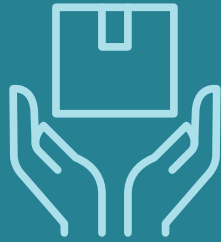


# Justice économique & Bien commun

## Industria de Diseño Textil, S.A. (Inditex)

Inditex a prouvé et partagé ses apprentissages sur la manière dont l'engagement de payer un salaire de subsistance aux travailleurs à la chaîne est mis en œuvre, affectant in fine

**1 729 fournisseurs directs ;  
8 271 usines ;  
3 millions d'employés.**



## WH Group Limited

L'engagement de CBIS auprès de WH Group Limited consiste à aider leurs

**101 000**

employés dans le monde entier à ne plus se mettre en danger au travail grâce aux congés maladie.



Source: Inditex.com, as of 12/31/2023; forbes.com. As of 06/30/2024.





# Vie humaine & Dignité

## KOSA (Kids Online Safety Act)

CBIS a accompagné 80 jeunes lors de leur visite à des membres du Congrès des États-Unis pour

## plaider en faveur d'une législation contre les abus et l'exploitation sexuels en ligne

KOSA dispose désormais d'un vaste soutien bipartisan.

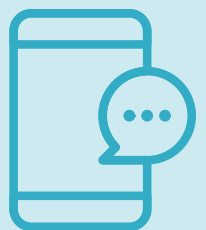


## AT&T

AT&T a partagé les apprentissages de sa participation à l'institut des affaires du Global Child Forum,

affectant

**101,8  
millions  
d'inscrits**



Source: Statista.com. As of 12/31/23.



# Soutien de la création

## Molson Coors

CBIS s'engage auprès de Molson Coors pour rehausser mesurablement la qualité de l'eau. Si nous ne modifions pas les niveaux actuels de consommation et de pollution, près de

**la moitié de la population mondiale**

souffrira de contrainte hydrique dès 2030.



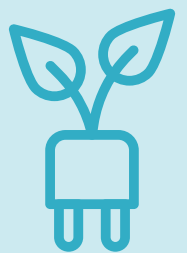
Source: International Resource Panel, Statista.com. As of 12/31/23.

## RWE

CBIS a commencé à s'engager auprès de RWE afin d'accélérer les stratégies de décarbonation dans le cadre d'une transition énergétique juste, affectant 20 000 employés desservant

**30 millions**

de clients dans la région Asie-Pacifique, en Europe et aux États-Unis.





# Entreprises engagées 2023



## Justice économique & Bien commun

---

- Abercrombie and Fitch
- Hugo Boss AG
- Hermes International SCA
- Industria de Diseño Textil, S.A.
- Ross Stores, Inc.
- Tyson Foods, Inc.
- WH Group Ltd. (HK)



## Vie humaine & Dignité

---

- Alphabet, Inc.
- Apple, Inc.
- AT&T, Inc.
- Chevron Corporation
- Geo Group, Inc.
- Meta Platforms, Inc.
- Schlumberger N.V.
- Verizon Communications, Inc.
- Visa, Inc.



## Soutien de la création

---

- Domino's Pizza, Inc.
- Engie SA
- Entergy Corporation
- Exxon Mobil Corporation
- Molson Coors Beverage Company
- Rio Tinto plc
- RWE AG
- Shell plc
- Southern Company
- Target Group, Inc.

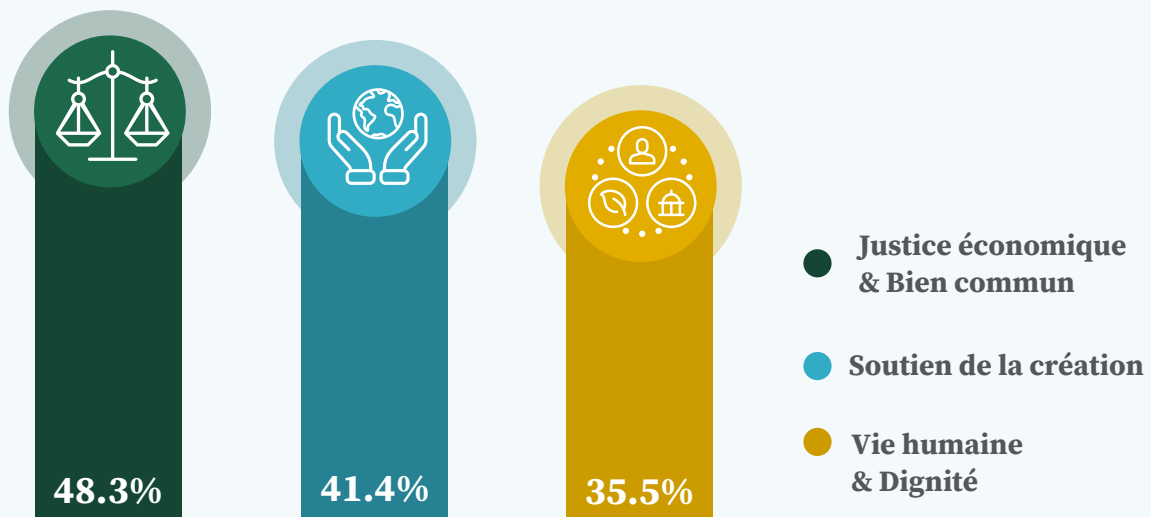
# Statistiques sur l'actionnariat actif

## Engagement de l'entreprise : Étapes importantes : Progrès CBIS a franchi 36 étapes importantes avec 27 entreprises en 2023

Pilier CBIS	Engagements 2023	Jalon franchi en 2023
Vie humaine & Dignité	10	20
Justice économique & Bien commun	7	9
Cura per il Creato	10	7
<b>Totale</b>	<b>27</b>	<b>36</b>

Chaque engagement comprend plusieurs jalons.

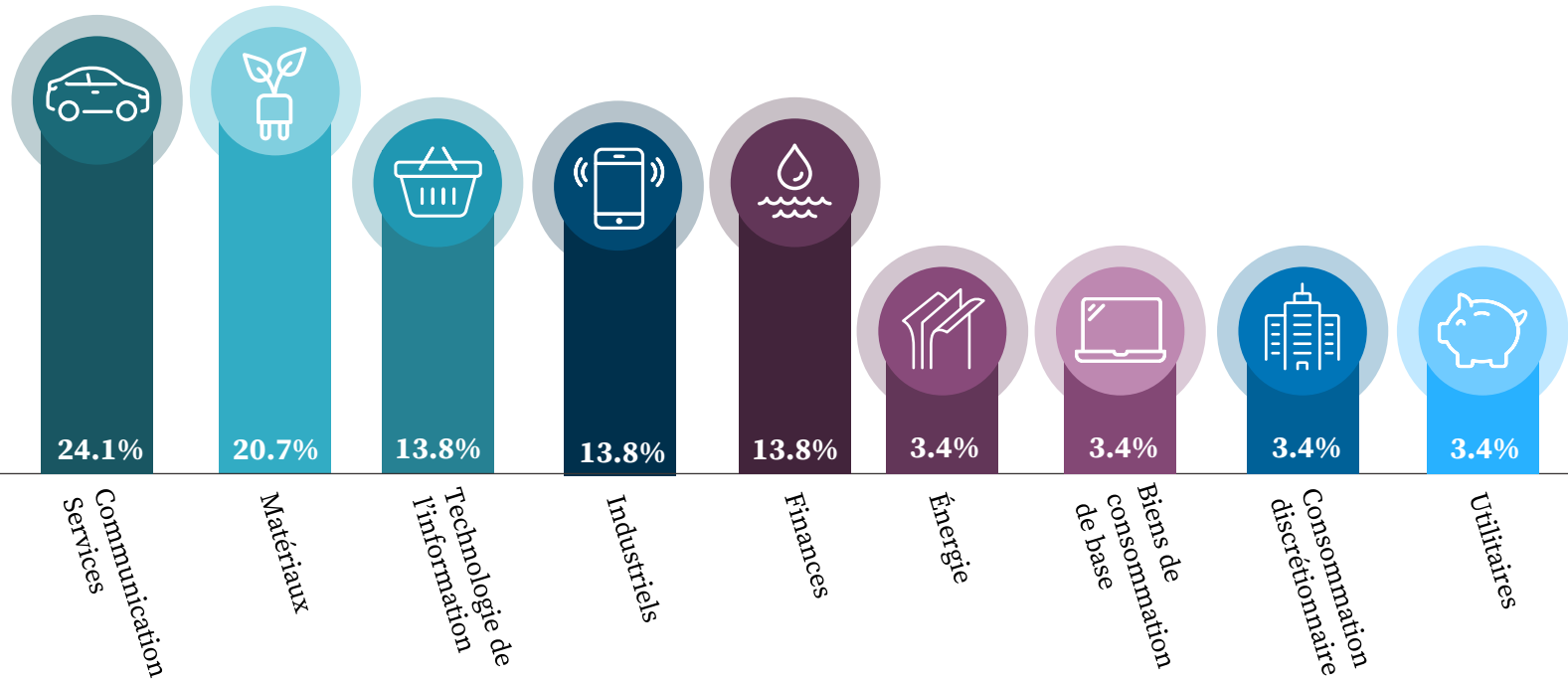
### Chaque engagement comprend plusieurs jalons.



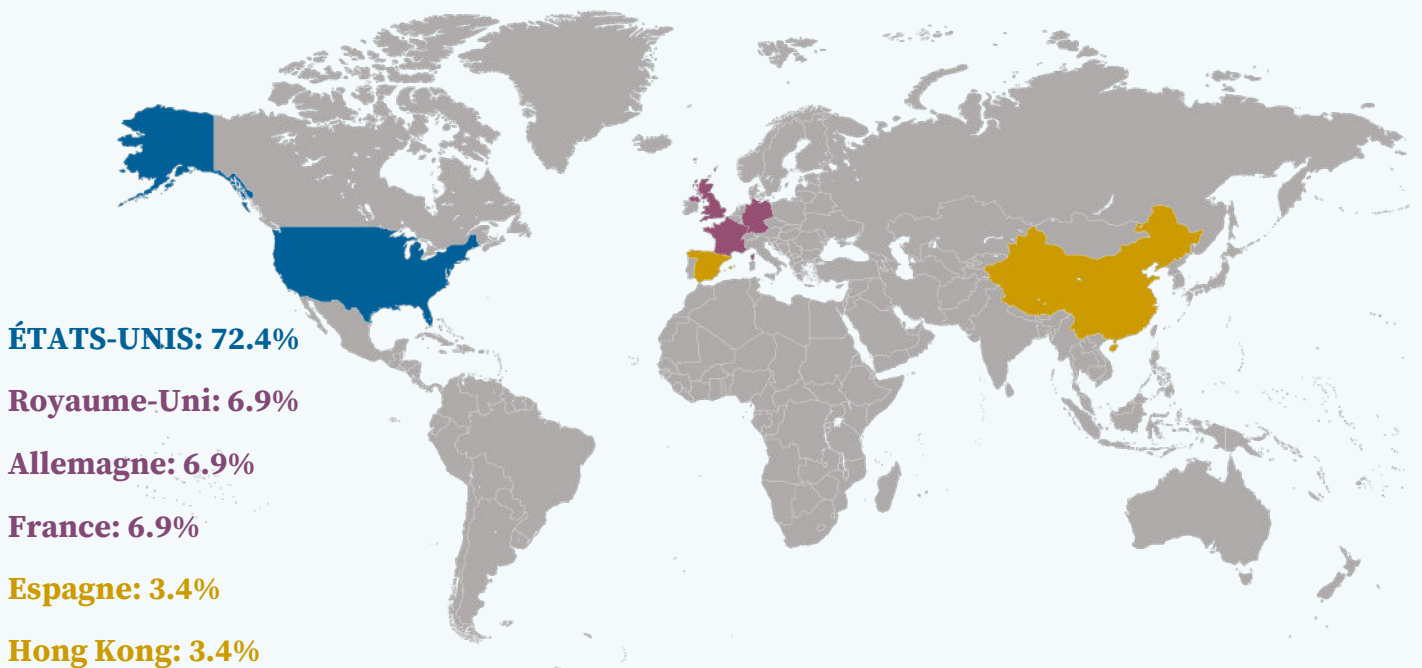
*A company may be engaged on topics covering more than one pillar.*

## Engagement par secteur

Répartition en pourcentage des engagements entre les secteurs.

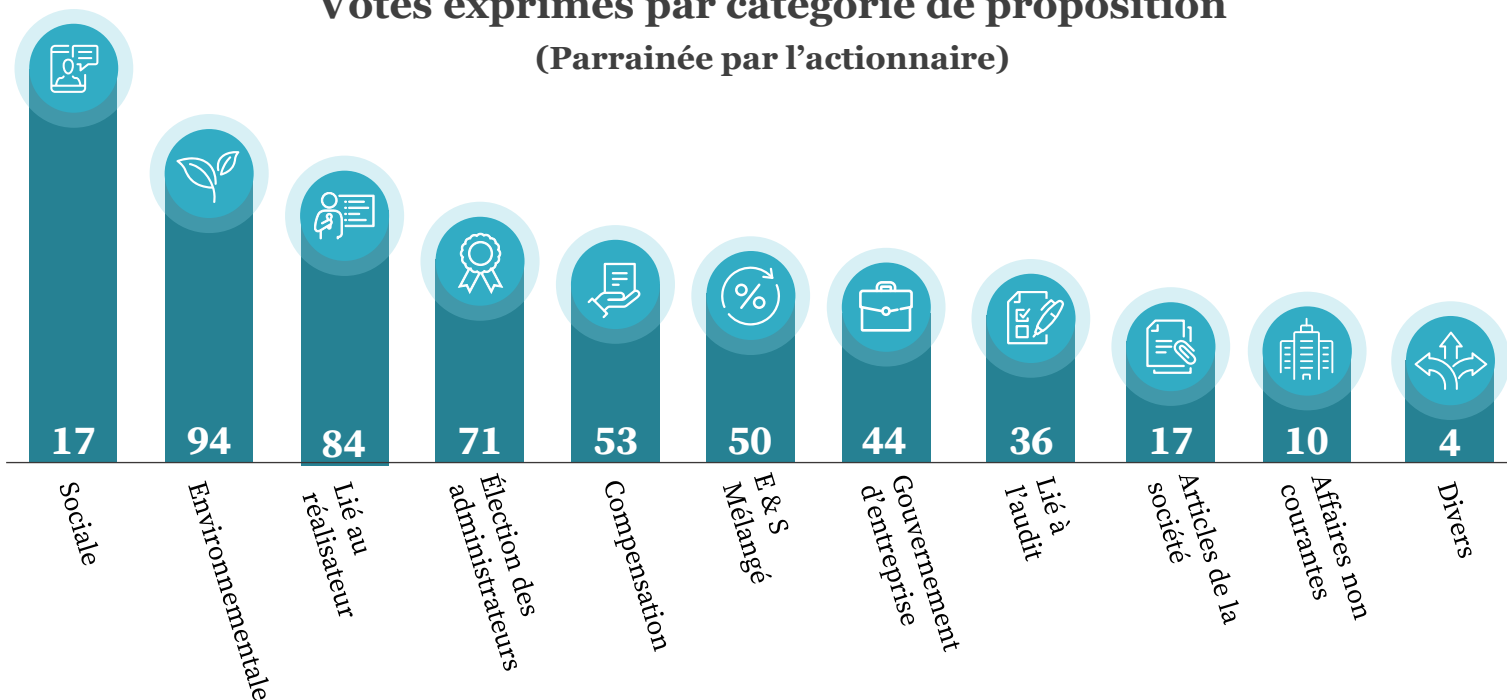


## Engagements dans le monde entier

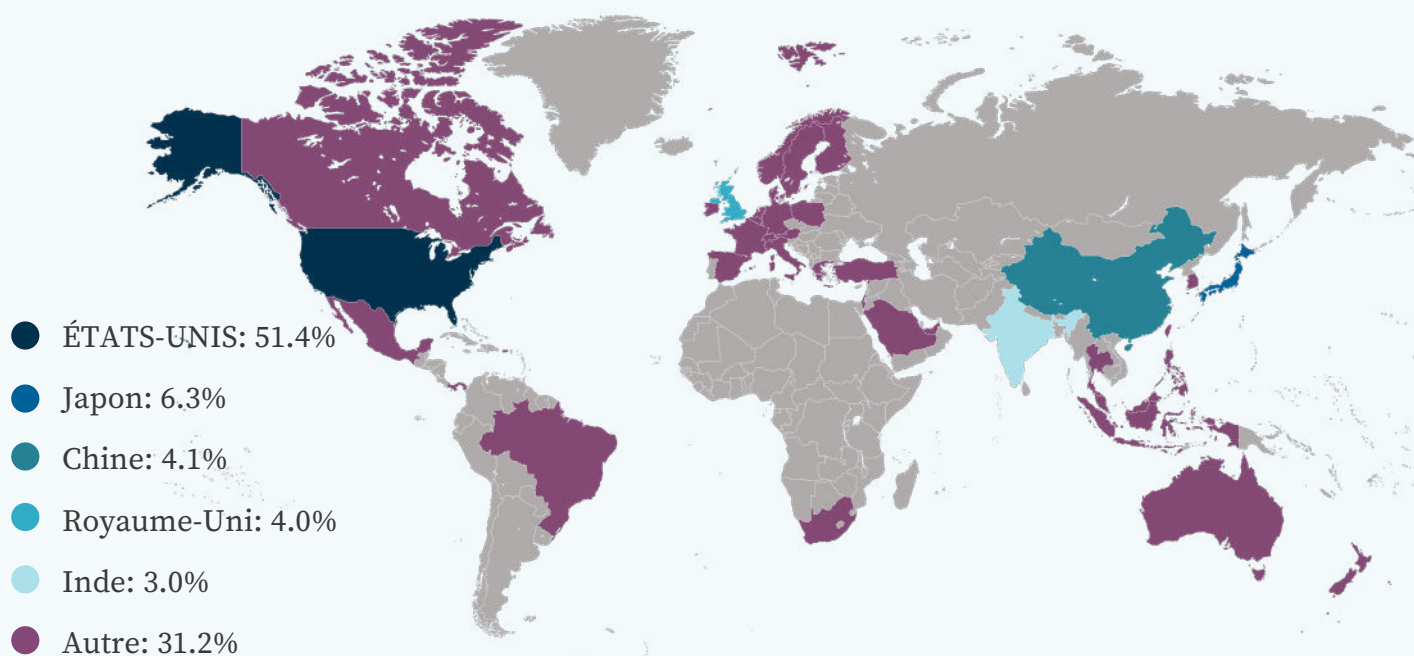


# Statistiques sur le vote par procuration

## Votes exprimés par catégorie de proposition (Parrainée par l'actionnaire)



## Les cinq principaux pays ayant la plus forte concentration de réunions



Source: ISS.



## Comment nous rehaussons

Selon Mensuram Bonam, le fait de rehausser exige un engagement envers des investissements contribuant au bien environnemental, social et humain nécessaires pour un développement intégral. Ces considérations devraient inclure des aspects comme l'insécurité de l'emploi, l'accès déficient à la santé, le manque de nourriture ou la sécurité de l'eau.

Notre engagement de rehausser est affecté par l'investissement d'impact, une approche cherchant à relever différents défis environnementaux et sociaux auxquels sont confrontées les communautés et la société au sens large. Au lieu d'attendre l'émergence de développements novateurs, l'investissement d'impact s'efforce de susciter et de rehausser des projets particulièrement en phase avec la foi catholique.

Les offres de fonds à revenus fixes de CBIS incluent des allocations pour les investissements en obligations d'impact. Ces titres de créance cotés en bourse sont conçus pour relever des défis sociaux et environnementaux tout en générant des résultats et des rendements financiers positifs.





## Finalité de l'obligation

Énergie renouvelable et changement climatique

## Émetteur

Basé aux États-Unis, Sunnova est un fournisseur de systèmes de stockage sur batterie et de panneaux solaires de toit résidentiels dont la mission est de fomentier l'indépendance énergétique.



## Finalité

Développer la génération renouvelable dans les communautés démunies et pour les foyers présentant des profils de crédit différents de ceux des clients traditionnels de Sunnova dans le cadre de son programme Project Hestia. Ses objectifs bénéficient du soutien d'une garantie de prêt de 3 milliards \$ de la part du Ministère de l'énergie des États-Unis qui rehausse la qualité de crédit et réduit les coûts de crédit des emprunteurs.

Source: TAL/Nuveen, Wellington Management Co. LLP.



## Impact attendu

Les résultats anticipés incluent un surcroît de 75 000 à 115 000 systèmes solaires qui auraient été inenvisageables autrement, remplaçant efficacement l'équivalent d'une nouvelle centrale électrique au gaz naturel.





## Finalité de l'obligation

Ressources naturelles

### Émetteur

GPS Blue Financing est une entité ad hoc soutenant les efforts du Galapagos Life Fund (GLF) et de la République d'Équateur afin de protéger les ressources marines de l'archipel des Galapagos, l'un des sites à la diversité écologique la plus riche de la planète.



### Finalité

Mettre en œuvre des pratiques durables au sein d'une grande flotte thonière commerciale afin de protéger les ressources naturelles inestimables du pays.



### Impact attendu

Les produits ont servi à refinancer des obligations soumissionnées de l'Équateur afin de libérer du capital pour effectuer des paiements annuels au GLF pour le soutien de la pêche durable. Les paiements sont échelonnés pour un total de 223 millions \$ à GLF alors que la dotation devrait croître pour atteindre 250 millions \$ pour dédier in fine près de 500 millions \$ à la préservation marine.

Source: TAL/Nuveen, Wellington Management Co. LLP.



## Finalité de l'obligation

Communauté et développement économique

## Émetteur

Frontier, le second plus grand fournisseur d'Internet fibre aux États-Unis, a émis des obligations selon son Cadre de travail Finances de la durabilité afin de développer davantage de sites fibre dans les zones rurales et mal desservies.



## Finalité

La connectivité Internet à haut débit est devenue essentielle pour le développement éducatif et personnel. Cependant, 43% des adultes aux revenus les plus faibles n'ont pas accès au haut débit et 4,4 millions de foyers avec des étudiants sont dépourvus d'ordinateur.

Source: TAL/Nuveen, Wellington Management Co. LLP.



## Impact attendu

Frontier va dédier les produits de ses obligations à des sites dans un rayon de 60 km des centres urbains ou de communautés à bas revenus afin de procurer un accès à Internet aisé et abordable aux plus démunis.



## Finalité de l'obligation

Logement abordable

## Émetteur

La NHP Foundation (NHPF) est un organisme immobilier à but non-lucratif dédié à la préservation et à la création de logements collectifs abordables pour les individus et les familles aux revenus faibles à modérés.



## Finalité

Les produits nets vont financer l'acquisition et la construction de nouveaux projets immobiliers abordables mais aussi d'autres projets en phases avec la mission afin de promouvoir le logement à bas prix.



## Impact attendu

Grâce à son émission d'obligations sociales, NHPF va pouvoir étendre son rayon d'action pour servir une plus large part de la population confrontée à des difficultés financières significatives. Elle va ainsi soutenir des programmes de logement abordable mais de qualité, orientés sur l'avancement des compétences et du bien-être des résidents tout en facilitant l'autonomie économique en rehaussant les opportunités d'emploi et de formation.

Source: TAL/Nuveen, Wellington Management Co. LLP.

## Finalité de l'obligation

Ressources naturelles

## Émetteur

La Banque internationale pour la reconstruction et le développement (BIRD) est le plus grand émetteur d'obligations de développement durable, soutenant les activités de développement dans 189 pays membres à revenus moyens ou à revenus faibles mais solvables.



## Finalité

La mission de la BIRD est centrée sur l'extinction de la pauvreté extrême et l'avancement d'un développement résilient et inclusif.



## Impact attendu

Entre juillet 2022 et juin 2023, la BIRD a fourni 38,6 milliards \$ pour 136 opérations dans les pays en développement. Les trois principaux thèmes de développement ayant bénéficié de ces financements étaient l'environnement et la gestion des ressources naturelles, le développement urbain et rural et le développement humain et le genre, prouvant l'ampleur de l'impact de la BIRD.



**PowerSchool**



## Finalité de l'obligation

Éducation et formation professionnelle

## Émetteur

Émetteur

PowerSchool est un prestataire leader de logiciel Cloud au marché éducatif K-12 (de la maternelle au secondaire). Il aide écoles et districts à gérer avec efficacité le reporting et la conformité, l'éducation spéciale, la participation, le financement, l'apprentissage, l'enseignement, la notation, la préparation professionnelle et secondaire, l'appréciation et les analyses des étudiants dans un guichet unique.



## Finalité

PowerSchool constitue la suite de solutions Cloud la plus complète disponible sur le marché, personnalisée pour les écoles K-12.



## Impact attendu

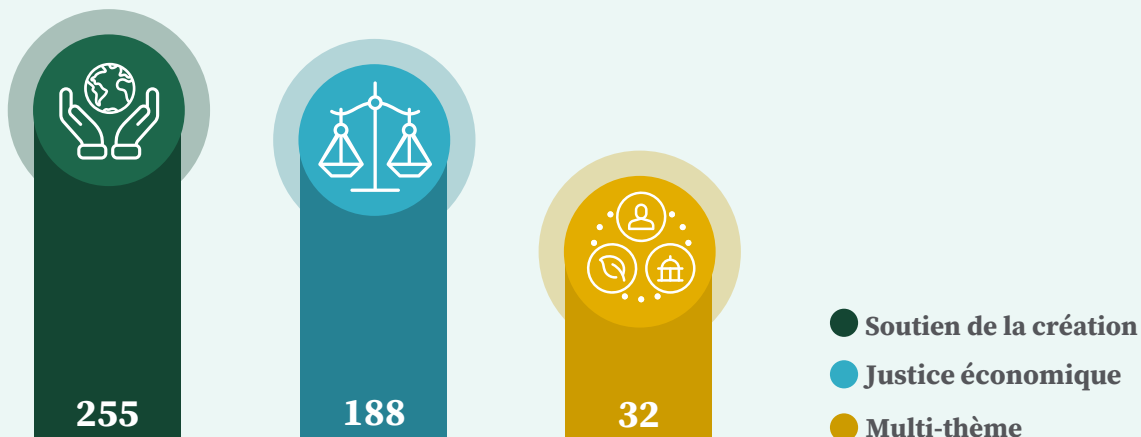
Le logiciel PowerSchool aide à rationaliser les flux de travail et les tâches administratives des enseignants afin qu'ils consacrent davantage de temps à enseigner aux élèves. Il offre aux écoles de meilleurs outils de suivi et de gestion de la participation, de la notation et des inscriptions scolaires. Il assure également l'appréciation et l'analyse pour offrir des perspectives sur les aptitudes des étudiants.

Source: TAL/Nuveen, Wellington Management Co. LLP.

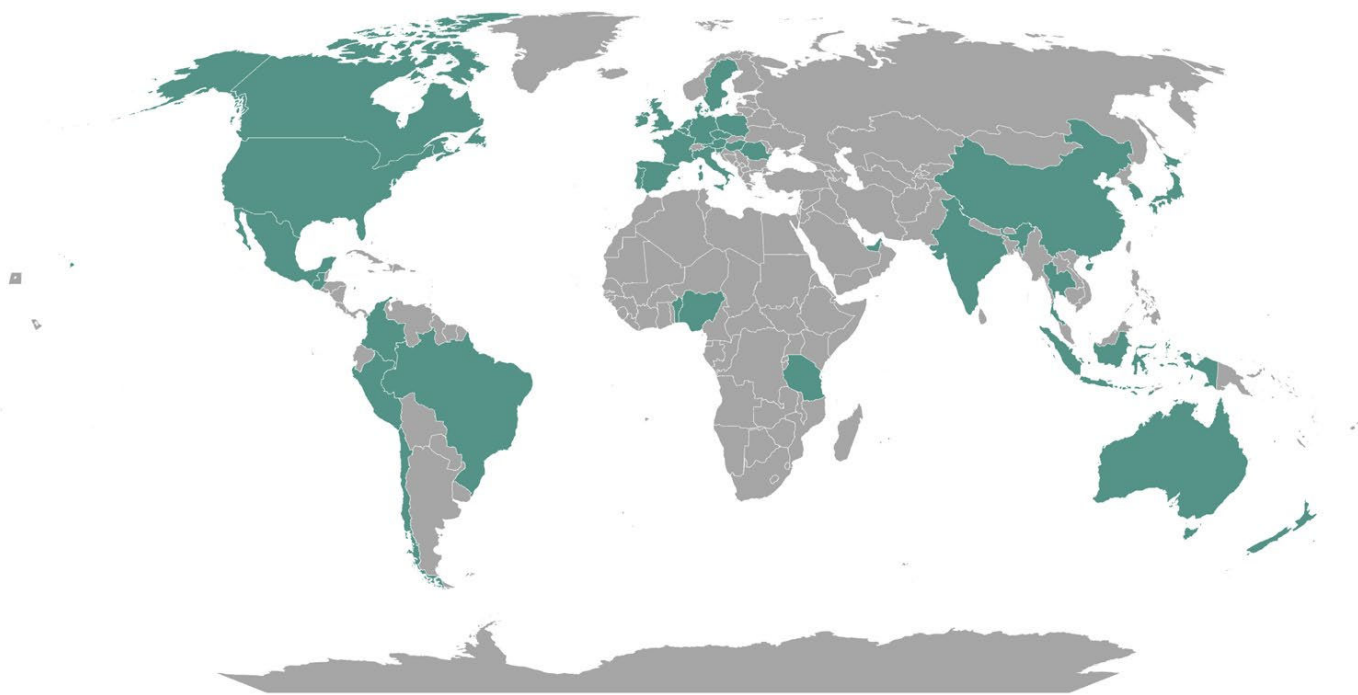
# Statistiques sur les obligations à impact

## Allocation des obligations dans le volet Impact des fonds CBIS

### Allocation par pilier



## Répartition par zone géographique



Source : TAL/Nuveen, Wellington Management Co. LLP. Les informations fournies à la CBIS reposent sur la déclaration des données par le gestionnaire d'actifs. Teachers Advisors LLC (« TAL »), une filiale de conseil en placement de Nuveen (« TAL/Nuveen »). Nuveen est la filiale de gestion de placements en propriété exclusive de TIAA. Nuveen offre des solutions de conseil en placement par l'intermédiaire de ses spécialistes en placement, notamment Teachers Advisors, LLC, un conseiller en placement enregistré et sous-conseiller du CRI Short Duration Bond Fund, du CRI Opportunistic Bond Fund et du CRI Bond Fund.



# Excluons

## Comment nous excluons

Mensuram Bonam suggère que la clé d'une politique d'exclusion est d'éviter les contradictions déontologiques entre un investissement et les enseignements de l'Église catholique. Pour écarter les entreprises inopportunes des considérations d'investissement, l'approche CBIS est une combinaison de réflexion judicieuse sur les questions de propriété active et d'analyse des données sectorielles pour filtrer avec discernement.

Dans l'ensemble, l'approche CRI cherche à exclure complètement les sociétés dont les activités d'affaires contredisent fondamentalement les enseignements catholiques. Des filtres CRI ont été pensés pour interpréter les orientations de l'Église et appliquer avec prudence cette analyse à la structure de notre portefeuille

Dans la pratique, les filtres CRI relèvent de cinq catégories :



**Éthique**



**Violence**



**Divertissement adulte**



**Produits nocifs**

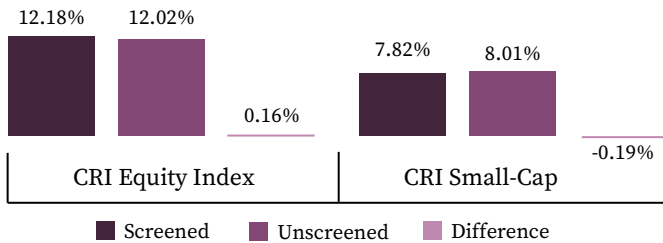


**Carburants fossiles cibles**



Notablement, le processus d'exclusion de CBIS a, sur le long terme, évité historiquement les entreprises dont les activités violent les enseignements de l'Église catholique avec peu d'impact matériel sur les rendements des investissements.

## Le dépistage n'a pas dilué la performance



Source: eVestment. Period covered: 12/31/2013 –12/31/2023

Le portefeuille non filtré utilise les fonds réels du sous-conseiller sous-jacent, sans filtres CRI et fournis par eVestment. Cette recherche est fournie à titre d'illustration du processus de sélection du CBIS et n'est pas destinée à représenter les résultats réels des fonds CRI.

Il est important de relever que l'approche CBIS du filtrage dépasse le simple désinvestissement. Dans le cas des producteurs et consommateurs de carburants fossiles, par exemple, nous cherchons à influencer le secteur vers une transformation pour un futur faible en carbone. Dans le cadre de ce processus, CBIS a lancé un filtre pour exclure les entreprises à impact élevé en termes d'émissions dont nous estimons qu'elles sont ou seront incapables d'adapter leur modèle d'affaires pour former partie d'une solution au changement climatique.

Dans le cadre de ce processus, le CBIS a mis en place un filtre pour exclure les entreprises à fort impact sur les émissions qui, selon nous, sont ou seront incapables d'adapter leur modèle d'affaires pour faire partie de la solution au changement climatique.

Simultanément, nous reconnaissons que la technologie fondée sur l'usage de carburants fossiles hautement polluants doit être progressivement remplacée. Alors que les carburants fossiles sont lentement substitués par des sources d'énergie renouvelable, nous pensons qu'il est légitime de choisir l'alternative la moins néfaste ou de trouver des solutions à court terme tant que des progrès majeurs n'auront pas été accomplis à l'échelon global.

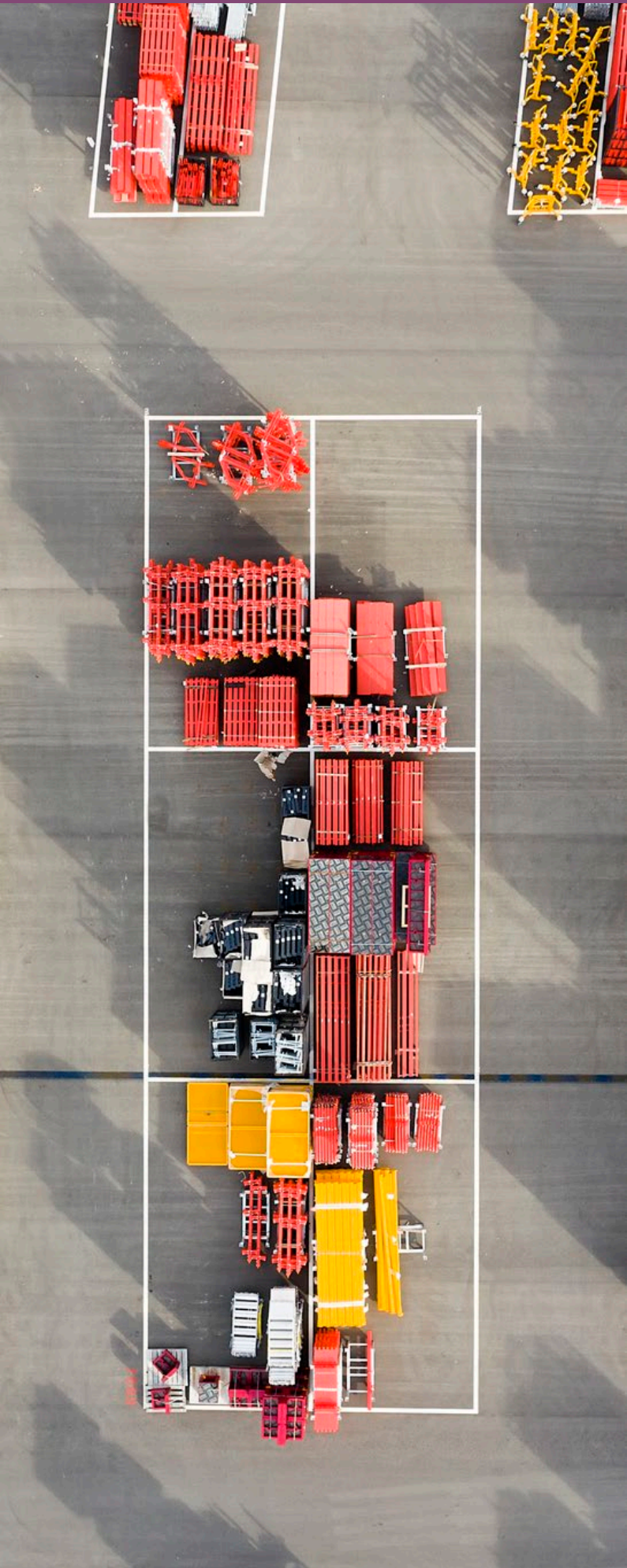


## FILTRAGE À DESSEIN

La liste des exclusions de CBIS comprend 130 entreprises de carburants fossiles ciblés :

- **Commodités électriques**
- **Multi-commodités**
- **Producteurs d'électricité**
- **Carburants consommables**
- **Métaux et exploitation minière**
- **Conglomérats industriels**
- **Matériaux de construction**





Performances nettes au 06/30/2024	1 An	5 Ans	10 Ans
CRI Equity Index Fund	23.97	14.94	12.96
CRI Small-Cap Fund	8.66	8.06	7.62

Source: SEI, FactSet.

Les performances sur un an sont annualisées. Ratio des frais : Fonds indiciel d'actions CRI : 0,11 % (brut), 0,09 % (net) ; Fonds CRI Small-Cap : 0,29 % brut, 0,29 % (net).

Les données de performances citées représentent des performances passées et ne garantissent pas des résultats futurs. Le rendement de l'investissement et la valeur du capital d'un investissement vont fluctuer de sorte que les parts d'un investisseur à leur rachat pourraient valoir moins que leur coût d'achat initial et les performances réelles être inférieures ou supérieures à celles indiquées. Pour les performances réelles en fin de mois les plus récentes, veuillez visiter notre site Web [www.cbisonline.com](http://www.cbisonline.com) ou appeler le 1-866-348-6466.

Les données de performances citées antérieures au 03/12/2021 correspondent à celles du fonds Catholic United Investment Trust (le « Fonds prédécesseur »). Le Fonds prédécesseur était géré par le Conseiller en utilisant des objectifs, des stratégies, des politiques et des restrictions d'investissement qui s'avéraient essentiellement équivalents. Les informations de performances ont été ajustées afin de refléter les frais du Fonds qui peuvent réduire ou rehausser les performances.

Investissements catholiques  
responsables

Mensuram Bonam

FSC Foundation



# FSC Foundation





## *FSC Foundation*

La FSC (Fratres Scholarum Christianarum) Foundation existe pour offrir un financement aux organisations catholiques romaines qui aident et promeuvent les services éducatifs aux plus démunis, spécialement aux victimes de l'injustice systémique – le charisme des Frères des écoles chrétiennes.

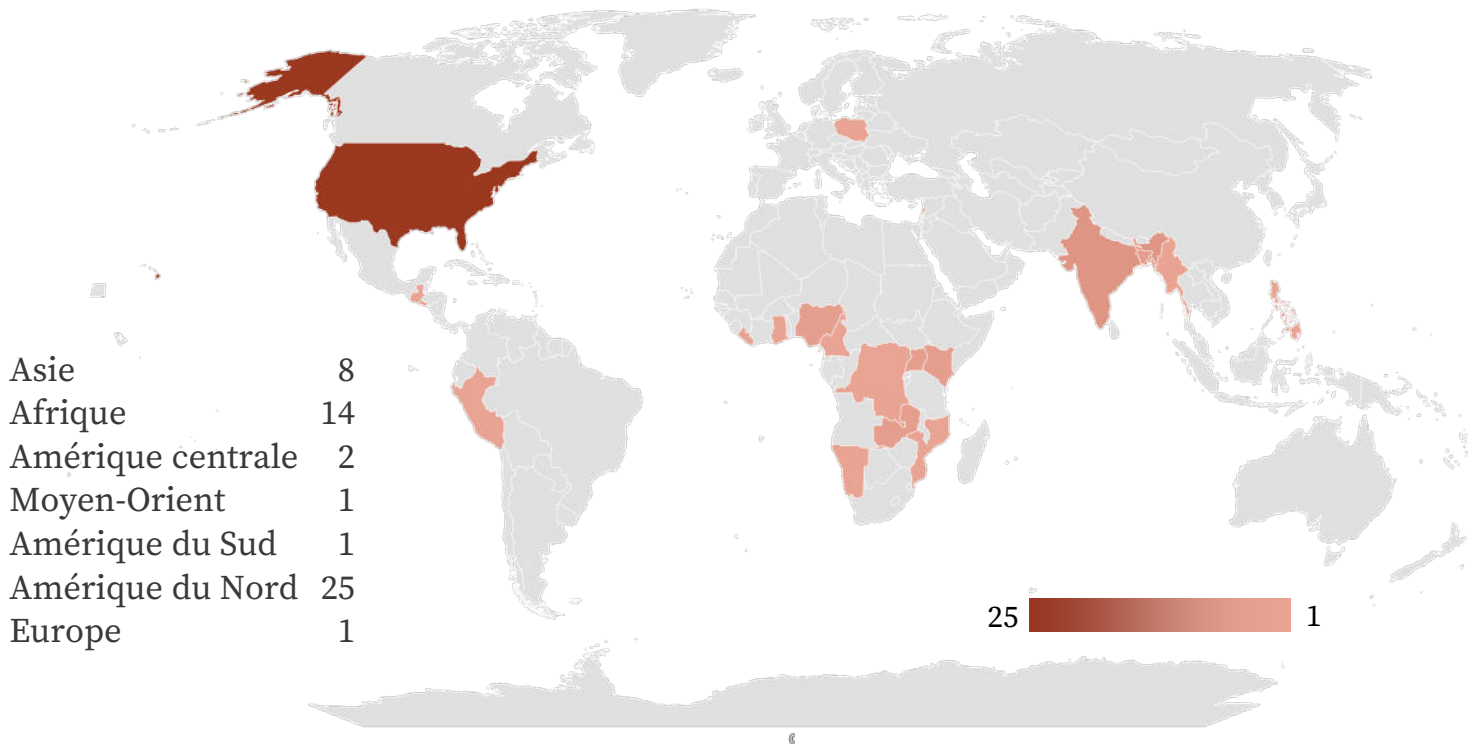
Depuis 1988, CBIS est le principal bienfaiteur de la fondation, engageant une part de ses profits afin de soutenir l'organisation et de promouvoir ses efforts.

En étendant la vision de bienveillance de Saint Jean-Baptiste de La Salle au moyen de ses subventions, la FSC Foundation a affecté significativement la communauté catholique.





## Récipiendaires des subventions de la Fondation FSC 2023 par continent



Source: FSC Foundation

La Fondation FSC existe pour fournir des fonds aux organisations qui se concentrent sur l'éducation et le service aux jeunes, en particulier aux pauvres. Vous pourriez reconnaître que c'est le charisme des Frères des Écoles Chrétiennes de La Salle.

**Depuis sa création jusqu'à la fin de l'année 2023, la Fondation a accordé 1 665 subventions pour un financement de plus de 4,2 millions de dollars au service des enfants du monde entier.**



**Outre la formation de soignants plus que jamais nécessaires, nous sommes ici pour donner espoir aux jeunes dans une zone d'extrême pauvreté. Nous espérons que nombre de nos étudiants serviront dans la région. »**

— Sœur Pat Hanvey,  
Administratrice de l'école



## **Sancta Maria College of Nursing & Midwifery**

*Zambia*

Lukulu se situe dans la province isolée de la Zambie occidentale, disposant d'un accès limité aux soins de santé, à l'éducation, à l'eau propre et au système sanitaire. Le trajet pour atteindre Lukulu et les zones voisines dure des heures sur une mauvaise piste de terre qui se transforme en authentique borbier à la

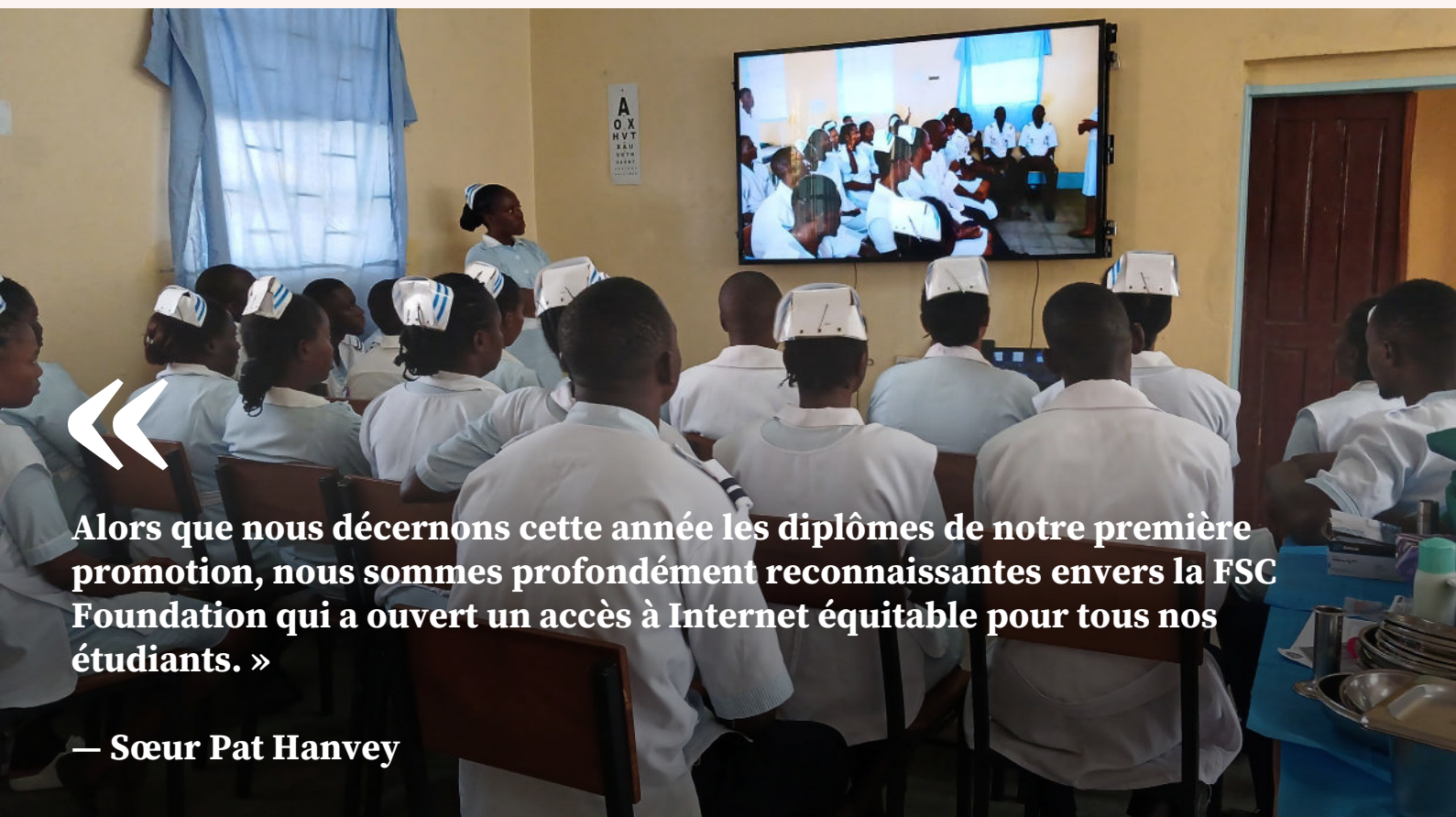
saison des pluies. Pour la plupart, les habitants de Lukulu vivent d'une agriculture de subsistance dans des huttes en terre ou de mauvaises structures permanentes, sans électricité ni eau courante.

## Apporter l'éducation en soins de santé — et l'espoir — à Lukulu

Sans éducation, la jeunesse locale est incapable de rompre le cycle de la pauvreté, pour elle comme ses familles. En réponse aux nombreux besoins de Lukulu, les Sœurs de Loreto ont commencé à développer le College of Nursing and Midwifery en 2020. L'objectif était d'attirer des étudiants locaux dans l'espoir que les diplômés resteraient et travailleraient le plus probablement dans la zone.

Le Sancta Maria College of Nursing and Midwifery a débuté à un seul petit laboratoire d'informatique de 15

ordinateurs pour 120 étudiants. Le College a pu acquérir 50 ordinateurs rénovés mais sans disposer de connexion Internet. La subvention de la FSC Foundation a offert des liaisons montantes, de petits dispositifs pour chaque ordinateur assurant un accès au Wi-Fi. Les Sœurs de Loreto ont également pu acheter des points d'accès afin de configurer un autre laboratoire informatique et, désormais, les étudiants ont accès à un univers de ressources en ligne mais aussi à des capacités d'impression et à une smart TV connectée à Internet.



« Alors que nous décernons cette année les diplômes de notre première promotion, nous sommes profondément reconnaissantes envers la FSC Foundation qui a ouvert un accès à Internet équitable pour tous nos étudiants. »

— Sœur Pat Hanvey



**En 2020, la Congrégation des Sœurs Bénédictines d'Oshikuku en Afrique a ouvert le St. Michael Hostel pour offrir des soins aux orphelins et aux enfants vulnérables de la région. Notre foyer se situe dans une zone rurale sans accès à l'électricité. Grâce à la générosité de la FSC Foundation, nous avons pu installer un éclairage solaire pour nos enfants. »**

— Sœur Mary Grace, OSB



## **Sœurs Bénédictines d'Oshikuku**

*Namibia*

Founded in 1932, the congregation of Benedictine Sisters of Oshikuku is based in Namibia, where they offer service through their work in education, catechetical and pastoral service,

health care, and social work. The Benedictine Sisters of Oshikuku continue to follow the rules of St. Benedict, seeking God in community, prayer and work wherever they live and serve.

## Apporter la lumière à Oshikuku

Du fait du manque d'électricité au St. Michael Hostel, les enfants vivant au foyer avaient le plus grand mal à faire leurs devoirs le soir, à la seule lueur des bougies ou de la cheminée. C'était spécialement problématique à l'heure d'étudier pour les examens. Sans électricité, le foyer devait également se passer de réfrigérateur fonctionnel et le maintien des aliments au froid en toute sécurité était un problème.

Les Sœurs Bénédictines d'Oshikuku ont contacté la FSC Foundation pour bénéficier d'une assistance financière

afin d'apporter l'électricité dans leur foyer. Grâce à la subvention dont elles ont bénéficié, les sœurs ont acquis un équipement de panneaux solaires et installé la lumière dans la salle d'études, la salle à manger et la cuisine du foyer.

Elles ont également bâti une petite salle afin de protéger leur équipement des conditions climatiques hostiles comme les hautes températures et les pluies diluviennes.



**Maintenant que la lumière est là, les enfants sont enchantés et peuvent étudier efficacement même la nuit. Nous saluons sans cesse votre esprit généreux et votre main tendue. Vous avez vraiment eu un impact fabuleux sur nos conditions de vie et changé la vie de beaucoup. Nous vous serons reconnaissants à jamais. »**

**— Sœur Mary Grace, OSB**





**Nous avons initié le développement d'un programme STEAM grâce auquel les étudiants comprendraient l'impact de leurs décisions et de leur contribution dans le monde des données et de la science. »**

— Christopher Williams, PhD



## **Our Lady of Guadalupe**

*New York*

Our Lady of Guadalupe a été fondée par le diocèse de Rockville Centre à New York en réponse au déclin du nombre d'institutions d'enseignement catholiques. Comme près de 70 pour cent des élèves de l'école parlent l'espagnol, ils apprennent la moitié de la journée en anglais et l'autre moitié en espagnol. Our Lady of Guadalupe est la seule école catholique bilingue du diocèse. Priorisant particulièrement la richesse de son environnement culturel, l'école affiche une croissance immense pour accueillir une population de plus de 450 étudiants en seulement trois ans.

Les subventions de la FSC Foundation ont joué un rôle cardinal pour l'ascension de l'initiative STEAM Our Lady of Guadalupe. Ces fonds ont non seulement permis l'expansion du programme mais aussi doté l'école des outils nécessaires pour offrir aux étudiants des opportunités d'apprentissage uniques.

# Our Lady of Guadalupe

## Exploration par l'éducation

La subvention 2023 de la FSC Foundation a permis à l'école de développer son projet hydroponique d'un seul à cinq systèmes. Les étudiants sont ainsi en mesure d'explorer et de comprendre les pratiques de durabilité en faisant pousser des herbes et des plantes hors sol. Le projet a culminé par la distribution de paquets de plantes aux familles durant les vacances, afin d'intégrer les aptitudes pratiques avec le service à la communauté. Plus loin, les programmes STEAM engagent les étudiants qui risqueraient de ne pas s'épanouir dans un cadre traditionnel de salle de classe, leur offrant une plateforme d'apprentissage pratique et d'expression personnelle.

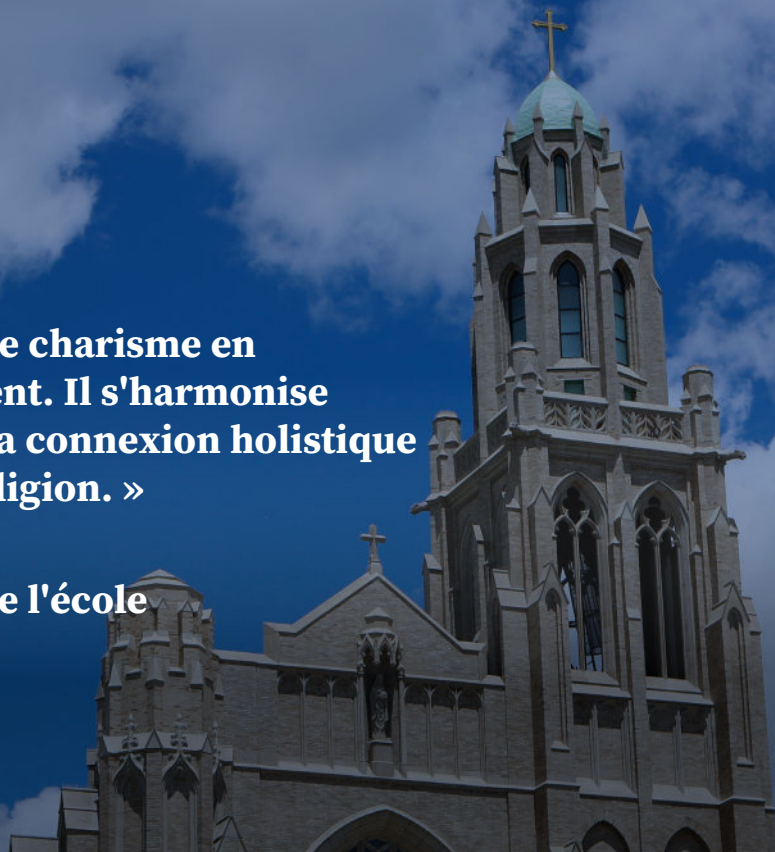
d'explorer, de bâtir, d'apprendre et d'expérimenter dans un environnement en harmonie avec leurs besoins spécifiques d'apprentissage. L'enseignement STEAM met également en exergue l'importance du développement des aptitudes de communication et d'expression de concepts et d'idées.

Le programme Our Lady of Guadalupe se distingue par son emphase sur les applications dans le monde réel de l'éducation STEAM, les étudiants apprenant à appliquer des méthodes scientifiques et une réflexion critique à leurs créations.



**Vous pouvez ressentir le charisme en parcourant leur bâtiment. Il s'harmonise magnifiquement dans la connexion holistique entre la science et la religion. »**

**– Val Serpe, Directrice de l'école**





**Nous nous efforçons ici principalement d'aider et d'offrir des aliments. Et nous voulons aider les enfants. Certains nécessitent désespérément un soutien et un endroit où dormir. »**

— Diacre Steve Greco



## Spirit Filled Hearts Ministry

*Philippines*

La mission de Spirit Filled Hearts Ministry est profondément liée à l'évangélisation et au soutien aux personnes dans le besoin. En tant qu'organisation catholique à but non lucratif, ils ont étendu leur portée spirituelle à l'échelle internationale, en restant fermes dans leur croyance en l'œuvre missionnaire et le pouvoir transformateur de la foi.

### **Réconfort spirituel et aide communautaire essentielle**

Au cœur de Manille, aux Philippines, la nouvelle église Saint-Paul-Apôtre de Tondo est une lueur d'espoir. Spirit Filled Hearts Ministry a choisi cette région appauvrie, qui abrite 250 000 paroissiens entassés sur seulement 10 miles carrés.

# Spirit Filled Hearts Ministry

Avec le soutien d'une subvention de la Fondation FSC, le ministère fournit des denrées alimentaires essentielles aux personnes qui en ont désespérément besoin.

Grâce à leur évangélisme, Spirit Filled Hearts Ministry et l'Église ont pu fournir des aliments d'urgence, un soutien financier et des fonds pour les soins de santé dans une zone où les ressources médicales même les plus basiques sont rares.

Un aspect poignant de la mission de Spirit Filled Hearts Ministry est leur dévouement envers les jeunes de Tondo.

Elles ont aidé les Augustines à offrir un foyer aux enfants vivant dans la rue, en s'attaquant à leur situation désastreuse. Offrir ce havre de paix redonne dignité et espoir.

Spirit Filled Hearts Ministry propose des secours d'urgence et des soins médicaux à Tondo, remplissant sa mission d'éducation et de soutien spirituels de jeunes de la communauté. Cette histoire est un rappel émouvant de la résilience de l'esprit humain et du pouvoir de l'aide de la foi, démontrant qu'aider autrui est un acte divin.



« Nous prions beaucoup puis nous déterminons quels sont les plus grandes nécessités. »

— Diacre Steve Greco



## Contact

### Nous sommes impatients d'avoir de vos nouvelles !

Pour toutes vos questions, veuillez contacter votre représentant CBIS :



[info@cbisglobal.com](mailto:info@cbisglobal.com)



(39) 080 919 9232

Retrouvez-nous sur les réseaux sociaux :





*Catholic Responsible Investments*

---

## **Informations importantes**

Tous les éléments d'opinion reflètent le jugement du Conseiller à ce moment-ci et sont susceptibles d'être modifiés. Ce document n'est pas destiné à constituer une offre ou une sollicitation d'achat, de détention ou de vente d'instruments financiers ou de services de conseil en investissement.

L'investissement responsable catholique (« IRC ») est une stratégie d'investissement conçue spécifiquement pour aider les investisseurs à rechercher des rendements financiers solides tout en restant fidèles à l'enseignement de l'Église catholique romaine. Le Fonds prend en compte les critères CRI du Conseiller dans son processus d'investissement et peut choisir de ne pas acheter, ou de vendre, y compris à des moments inopportuns qui entraîneraient des pertes pour le Fonds, des investissements par ailleurs rentables dans des sociétés qui ont été identifiées comme étant en conflit avec les critères CRI du Conseiller. Les fonds peuvent sous-performer d'autres fonds similaires qui ne tiennent pas compte des directives de l'IRC lors de la prise de décision.

Les titres identifiés et décrits ne représentent pas tous les titres achetés, vendus ou recommandés pour les Fonds CRI et les Fonds mondiaux CBIS. Le lecteur ne doit pas présumer qu'un placement dans les titres identifiés a été ou sera rentable. Visitez notre site Web pour obtenir la liste complète des titres offerts au cours de la période.

**Avant d'investir, vous devez examiner attentivement les objectifs de placement, les risques, les frais et les dépenses des Fonds CRI. Ces informations et d'autres sont disponibles dans le prospectus ou le prospectus sommaire. Veuillez lire attentivement le prospectus avant d'investir. Le prospectus, ou prospectus sommaire, peut être obtenu en composant le 1-866-348-6466.**

Investir comporte des risques, y compris une perte possible de capital.

Les Fonds CRI sont distribués par SEI Investments Distribution Co. (SIDCO). SIDCO n'est pas affiliée à CBIS ou à ses sous-conseillers des Fonds, y compris Mercer.